

S3 Savage

3D

SP391

圖形加速卡
中文手冊

目錄

1. **S3 391** 圖形加速卡功能簡介.....2
2. 解析度及色彩.....2
3. **SP391** 圖形加速卡板面配置圖.....3
4. 安裝（包括電視輸出選項設定）.....4

1.SP391 圖形加速卡功能簡介

- 使用 S3 Savage 3D 繪圖顯示晶片
- 具有 GUI 加速功能
- MPEG I 影像播放功能
- 支援 DDC 顯示器
- 支援由 VESA 所發展出來的顯示器電源管理訊號(DPMS)
- FC 埠可與其他影像處理卡配合使用
(例如 : MPEG II/DVD 影像解壓縮卡 , CPATURE 影像捕捉卡)
- 可自行選擇 TV 或 CRT 輸出
(臺灣 : NTSC 大陸、歐洲、英國等地區 : PAL)

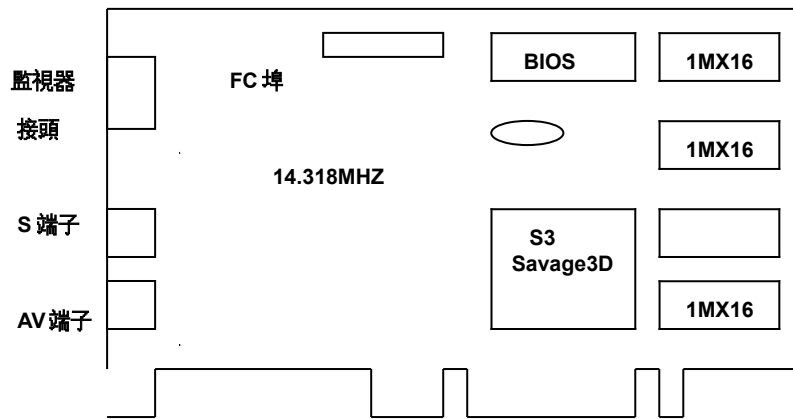
2.解析度及色彩

Resolution & Color	BPP	Refresh Rate(HZ)	8MB
640X480-256c	8	60/72/75/85/160	√
640X480-64Kc	16	60/72/75/85/160	√
640X480-True	24	60/72/75/85/160	√
800X600-256c	8	56/60/72/75/85/100	√
800X600-64Kc	16	56/60/72/75/85/100	√
800X600-True	32	56/60/72/75/85/100	√
1024X768-256c	8	60/70/75/85/100	√
1024X768-64Kc	16	60/70/75/85/100	√

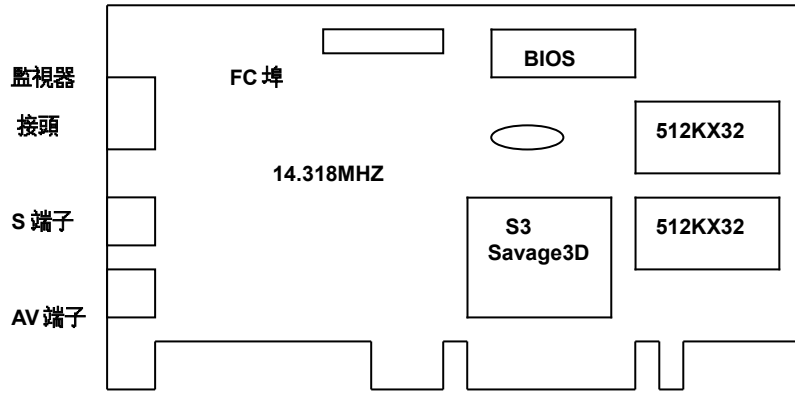
1024X768-True	32	60/70/75/85	∨
1280X1024-256c	8	60/75/85	∨
1280X1024-64Kc	16	60/75/85	∨
1280X1024-True	32	60	∨
1600X1200-256c	8	60/75/85	∨
1600X1200-64Kc	16	60/75/85	∨
1600X1200-True	24	60	∨

3.SP391 圖形加速卡板面配置圖

3.1 SP391(using SDRAM)



3.2 SP391(using SGRAM)



4. 安裝

建議系統最低需求：

- 在安裝 SP391 圖形加速卡之前，請務必確定所使用的主機板有“AGP”插槽
- 有 Pentium 微處理器架構的系統
- 微軟視窗 95，視窗 98 或視窗 NT4.0/5.0 作業系統

微軟視窗 95 建議有 USBSUPP.EXE 升級較好

視窗 NT4.0 建議至少有 SERVICE PACK3 (SP3) 升級較好

安裝導引：

步驟 1-釋放自己身上靜電

警告：

圖形加速卡以及電腦中的零組件，可能因為靜電影響而損壞。

在打開系統上蓋前，先將手碰觸機殼金屬部份，將自己身上的靜電釋放掉。

步驟 2-拔去電腦電源線移出上蓋

警告：

注意不要被燙傷，許多電腦中的零組件，可能因為開機運作中產生的溫度造成人體皮膚中度燙傷，關機後再間隔 15 分鐘，再進行以下步驟：

關機後，移除相連接配件（例如：監視器或列表機..等），拔除電源，打開上蓋，請將螺絲放好，以利完成安裝後組合時之使用。

步驟 3-移除現有的顯示卡

如果目前系統中已有顯示卡，請按下列步驟移除：

移除所有連接在系統中顯示卡上的接線，同時移除固定顯示卡的螺絲—請注意保存此螺絲。

將機板上的顯示卡拿好，稍微前後搖晃並拔起，注意不要割傷了手。

附註：如果你的顯示裝置是焊在機板上時，請參考你主機板手冊中的說明，在 CMOS 設定中將其除能（disable）

步驟 4-插入圖形加速卡

找到主機板上 AGP 插槽的正確位置，將圖形加速卡拿好，對準 AGP 插槽，小心地插到底，用剛才卸下的螺絲，鎖上並固定圖形加速卡。

步驟 5-裝上所有的排線和鎖上外殼

將監視器的接頭接到圖形加速卡上，並確實固定好，如有電視影像訊號輸出裝置，使用所附的接線接上，並確實接好。將系統上蓋蓋好並鎖上螺絲固定，再接上電源線及其他相關接線。

（例如：列表機...等）

步驟 6-開啟電腦並安裝圖形加速卡驅動程式

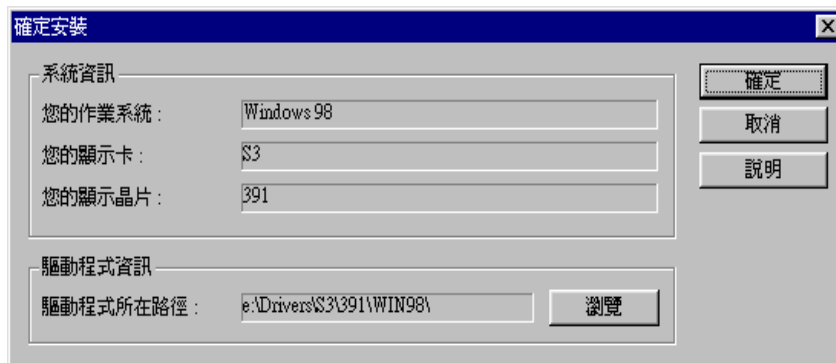
打開電腦電源，微軟視窗作業系統會自動偵測新圖形加速卡，並提示要求安裝驅動程式。

A. Smart Installation 智慧型自動安裝驅動程式

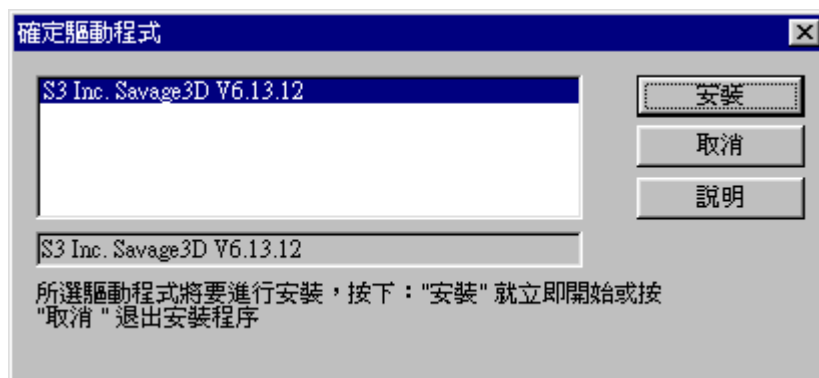
*放入影像加速卡所附之 Smart Installation 光碟片，接著會出現 Smart Installation 視窗，然後按下“驅動程式”。



*接著會出現”確定安裝”的視窗，請確定視窗中”你的作業系統””你的顯示卡””你的顯示晶片”及”驅動所在路徑”四個項目是否正確，



*如正確請按下”確定”鍵後，會出現”確定驅動程式”，接著按下”安裝”。



*然後會出現”你要重新啟動你的電腦嗎?”此訊息視窗，請選擇”是”即可

在視窗 95 環境下：

視窗作業系統會提示安裝「標準 PCI VGA 卡」驅動程式，選擇「下一步」和「完成」安裝內建標準驅動程式，並在提示重新啟動電腦，回答「是」完成新的開機程式後，在桌面上按滑鼠右鍵，接著選「內容 (R)」，再選「設定」項，接著選「進階內容(A)」，在「配接卡」項下選「變更 (C)」，出現選擇裝置視窗後，再選「從磁片安裝(H)」在「複製廠商檔案的來源」中，可直接鍵入驅動程式路徑，(S3 391 : X: \ Drivers \ S3 \ 391 \ Win95) 或可用「瀏覽 (B)」來尋找正確路徑所在位置，接著出現*.inf 即可。按「確定」，然後在選擇裝置畫面上選所需之加速卡型號，按「確定」開始安裝驅動程式。

安裝完成後按「關閉」，再按「套用」或「確定」，並重新啟動 Windows 95 以完成安裝手續。

在視窗 98 環境下：

視窗 98 作業系統會在開機時自動發現新裝置，按「下一步」，選第 2 項自己指定驅動程式位置，接著按「下一步」，選擇「從磁片安裝 (H)」，在「複製廠商檔案的來源」中，可直接鍵入驅動程式路徑，(S3 391 : X: \ Drivers \ S3 \ 391 \ Win98)，或可用「瀏覽 (B)」，來尋找正確路徑所在位置，接著出現*.inf 即可。按「確定」，然後在選擇裝置畫面上選所需之加速卡型號，按「確定」開始安裝驅動程式。

安裝完成後按「下一步」及「完成」系統提示重新啟動，回答「是 (Y)」即完成安裝驅動程式手續。

附註：圖形加速卡的 Windows 95 驅動程式與 Windows 98 驅動程式相同

在視窗 NT4.0 環境下：

視窗作業系統會提示安裝「標準 PCI VGA 卡」驅動程式，選擇「下一步」和「完成」安裝內建標準驅動程式，並在提示重新啟動電腦，回答「是」完成新的開機程序後，在桌面上按滑鼠右鍵，接著選「內容 (R)」，再選「設定」項，接著選「顯示卡類型」，在「顯示卡類型」項下選「變更 (C)」，出現選擇裝置視窗後，再選「從磁片安裝(H)」在「複製廠商檔案的來源」中，可直接

鍵入驅動程式路徑，(S3 391 : X:\ Drivers \ S3 \ 391 \ Nt40) 或可用“ 瀏覽 (B) ”，來尋找正確路徑所在位置，接著出現*.inf 即可。按“ 確定 ”，然後在選擇裝置畫面上選所需之加速卡型號，按“ 確定 ” 開始安裝驅動程式。

安裝完成後按“ 下一步 ”及“ 完成 ”系統提示重新啟動，回答“ 是 (Y) ”，即完成安裝驅動程式手續。

如何選擇電視輸出？(以 Windows 98 為例) :

在進入 Windows 之後，按滑鼠右鍵，選擇“ 內容 ”之後，會出現“ 顯示器內容 ”視窗，請按“ 設定 ”鍵，接著請將“ 螢幕區域 ”此項設定在 640x480，再按“ 套用 ” 鍵。然後也是在“ 顯示器內容 ”視窗內按“ S3 Tvout ”此鍵，接著請在“ 電視 (T) ”此選項打“ ”， “ 電視類型 (Y) ” 選擇 NTSC， “ 電視輸出訊號 (D) ” 選項選擇組合式，再按“ 套用 ” 此鍵”即可。(Windows 95, 98 選擇方相同)